

بیماری لیثمانیوز جلدی (سالک) چیست؟



هدف: افزایش آگاهی جامعه در شناخت بیماری سالک و پیشگیری از ابتلا به این بیماری می باشد

آنچه باید همه بدانند: سالک از طریق نیش پشه خاکی آلوده منتقل می شود و استان های .
مقدمه: سالک یکی از بیماری های بومی در ایران است و کانون های اصلی در استان های خراسان، سیستان و بلوچستان، گلستان، سمنان، اصفهان، فارس، یزد، بوشهر، هرمزگان و خوزستان است و سالانه بیش از ۱۵ هزار نفر به این بیماری مبتلا می شوند و مخزن اصلی بیماری جوندگان (موش های صحرایی)، بطور تصادفی سگ ها " و بیماران مبتلا می باشند .

تعریف بیماری سالک

سالک یک بیماری پوستی است که توسط انگل تک سلولی به نام لیثمانیا ایجاد و توسط گزش و خونخواری پشه خاکی از حیوانات آلوده (جوندگان و سگ) و یا انسان مبتلا به انسان سالم منتقل می شود و علایم بیماری معمولاً ۳ ماه تا یک سال بعد از گزش ظاهر می گردد.

عامل انتقال بیماری

حشره ناقل پشه بسیار کوچکی به اندازه ۲-۳ میلی متر است که به نام پشه خاکی نامیده می شود حشره بالغ روزها در پناهگاه های تاریک، گرم و نسبتاً مرطوب مانند زیر زمین منازل، شکاف های عمقی دیوار، داخل درزهای سقف های چوبی و بیرون از منزل در اصطبل ها، اطراف توده های زباله، کودهای دامی و سایر انباشته های پس مانده منازل، اماکن متروکه، لانه جوندگان و غارها به فراوانی وجود دارند.

اهمیت بیماری

ایجاد زخم های با منظره زشت که به مدت طولانی در محل باقیمانده (عموماً در نقاط باز بدن و بیشتر در صورت) که پس از بهبود نیز اسکار (جای زخم) از خود باقی می گذارد و از نظر زیبایی و ایجاد عوارض روحی در بیمار مشکل عمده ای ایجاد می نماید، ضمن اینکه بروز زخم در نقاط حساسی نظیر پلک چشمها و لاله گوش و لبها و بینی ممکن است به نقص این اعضا بیانجامد، آلودگی ثانویه زخم موجب عفونت باکتریایی شده که نیاز به درمان آنتی بیوتیکی داشته و ممکن است جان بیمار را به خطر بیاندازد، همچنین در بعضی از انواع منتشر محتاج درمان های طولانی بوده و گاهی عدم بهبودی وجود دارد. زیانهای اقتصادی ناشی از درمان، عوارض دارویی و تزریقات طولانی دردناک از سایر مسائلی است که به اهمیت بیماری می افزاید.

راه‌های انتقال بیماری به انسان

شایع ترین نوع سالک نوع روستایی است که مخزن آن موش‌های صحرائی می‌باشد و حدود کمتر از ۲۰٪ موارد به سالک نوع شهری مبتلا می‌شوند که مخزن آن بیماران مبتلا می‌باشند. پس از خونخواری پشه‌های خاکی از مخزن مربوطه، آلوده شده و در خونخواری مجدد موجب انتقال آن به انسان می‌شود.

علائم بیماری

بیماری در محل گزش پشه به صورت جوش کوچکی پس از طی دوره کمون (۲-۱ ماه) ظاهر شده که رفته رفته بزرگتر شده و به زخم تبدیل می‌شود که این زخم بسته به نوع آن ۸-۱۲ ماه طول کشیده و پس از آن بهبود می‌یابد و به جای آن اسکار باقی می‌ماند (در نوع شهری هم دوره کمون و هم طول مدت بیماری طولانی تر است)



درمان سالک

دو نوع روش درمانی وجود دارد. اکثر موارد با درمان موضعی شامل تزریق گلوکانتیم در اطراف ضایعه و سرمادرمانی (کرایوتراپی) بهبود می‌یابند. در مواردی نیز فقط گلوکانتیم به صورت عضلانی تجویز می‌شود به هر حال جای زخم باقی می‌ماند پس هرچه زودتر درمان شود جای زخم کوچکتر می‌ماند.

روش پیشگیری

پیشگیری از بیماری در گرو حفاظت فردی از تماس نیش پشه‌های خاکی است. که این کار با استفاده از توری، پشه بند آغشته به حشره کش، حشره کشها و همچنین دفع صحیح زباله‌ها جهت کاهش تولید مثل پشه‌های خاکی و همچنین بهسازی محیط زیست انجام می‌شود در نوع روستایی مبارزه با جوندگان و در نوع شهری بیماریابی و درمان بیماران اهمیت دارد.

۱- مهمترین راه انتقال بیماری سالک کدامیک از موارد زیر است؟

الف - از طریق نیش پشه خاکی

ب - از طریق تماس مستقیم

ج - از طریق

۲- مهمترین روش پیشگیری از انتقال و گسترش بیماری سالک کدام یک از موارد زیر است؟

الف - جمع آوری به موقع زباله ها و نخاله های ساختمانی و انتقال آن ها به مکانی با فاصله مناسب از اماکن مسکونی

ب - استفاده از پشه بند آغشته به سم دلتامترین ، استفاده از لباس های با آستین بلند و شلوار بلند

ج - پانسمان محل زخم تا زمان بهبودی به نحوی که روی زخم باز نباشد

د - هر سه مورد صحیح است

منابع :

۱ - دستورالعمل کشوری لیشمانیا

۲ - راهنمای آموزشی بیماری های قابل انتقال بین انسان و حیوان

۶ - بیماری لیشمانیوز احشایی (کالآزار) چیست؟

مقدمه

کالآزار یک بیماری انگلی است که در حیوانات (سگ روباه و شغال) وجود داشته و توسط پشه خاکی از این حیوانات آلوده و یا انسان مبتلا به فرد سالم منتقل می شود عمده ترین علایم آن ضعف، لاغری، رنگ پریدگی و بزرگ شدن کبد و طحال می باشد. این بیماری بیشتر در بچه ها دیده شده و در صورت عدم تشخیص و درمان به موقع به مرگ منجر می شود.

عامل بیماری

عامل بیماری انگلی تک یاخته به نام لیشمانیا انفانتوم است.

راه انتقال بیماری

این بیماری توسط پشه های ریزی به نام پشه خاکی از طریق خونخواری از حیوانات آلوده مانند سگ، روباه، شغال به انسان منتقل می شود.



اهمیت بیماری

اهمیت این بیماری به علت ابتلاء بچه‌ها در سنین زیر ۱۰ سال و میزان کشندگی بالای آن است که در صورت عدم تشخیص و درمان به موقع منجر به مرگ بیمار خواهد شد.

علائم بیماری

همانطور که ذکر شد کودکان زیر ۱۰ سال در ایران بیشتر به کالآزار مبتلا می‌شوند. دوره نهفتگی بیماری از چند هفته تا چند ماه متغیر بوده تب رنگ پریدگی، ضعف و لاغری اولین علائم بیماری است و به تدریج بزرگی شکم (به علت بزرگ شدن کبد و طحال) ظاهر می‌شود. جهت تشخیص قطعی بیماری لازم است آزمایشهای اختصاصی انجام گیرد که عملی ترین روش تشخیص آزمایشگاهی انجام تست سرولوژی به نام آگلوتیناسیون مستقیم است.

علائم بیماری در سگ

سگهای جوان اغلب به شکل حاد و کشنده و سگهای مسن به شکل مزمن به بیماری مبتلا می‌شوند از علائم عمده بیماری در سگ بیحالی و سستی، تمایل زیاد به آب، ریزش مو و خارش و لاغری مفرط، حتی ممکن است سگهای آلوده بدون علامت نیز باشند.

بیماریابی

بهورزان خانه‌های بهداشت پس از آموزش لازم نسبت به تهیه نمونه خون از کودکانی که علائم بیماری همراه با بزرگی شکم و کاهش وزن و کم خونی دارند اقدام نموده، نمونه خون را روی کاغذهای صافی تهیه و همراه با ثبت مشخصات بیمار در فرم مخصوص به نزدیک ترین مرکز تشخیص کالآزار می‌فرستند پس از تشخیص، نتیجه آن توسط آزمایشگاه به کاردان یا تکنسین مبارزه با بیماریهای مرکز بهداشتی درمانی روستایی یا مربی بهورز اعلام و در صورت مثبت بودن آزمایش بیمار به پزشکی که در مراکزی که برای درمان بیماران تعیین گردیده است جهت معاینه و درمان معرفی می‌گردد.

درمان لیشمانیوز احشایی

در صورت تشخیص به موقع و با استفاده از داروی گلوکانتیم به مدت ۲۸ روز توسط پزشک بیماری درمان پذیر بوده می‌توان از مرگ و میر آن جلوگیری کرد.

۱- مخزن اصلی بیماری کالآزار کدام یک از موارد زیر صحیح است؟

الف - سگ ب - روباه ج - خرگوش د - هیچکدام

۲- مهمترین روش مبارزه با عوامل ایجاد کننده بیماری لیشمانیوز کدام یک از موارد زیر می باشد؟

الف - بر هم زدن محیط و محل تکثیر و افزایش ناقل و مخزن بیماری

ب - بیماریابی سریع و صحیح به منظور پیشگیری از مرگ و میر انسان (کودکان) در نوع احشایی بیماری (کالاآزار)

ج - بهسازی اماکن و دفع صحیح فضولات حیوانی و زباله ها

د - هر سه مورد صحیح است

۳ - مهمترین علایم بیماری کالاآزار در مخزن بیماری (سگ) کدام یک از موارد زیر می باشد؟

الف زخم پوزه حیوان
ب - بیحالی و سستی تمایل زیاد به آب

ج - ریزش مو و خارش و لاغری مفرط
د - هر سه مورد صحیح است

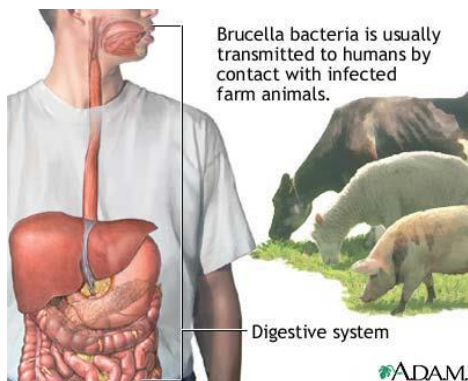
۴ - بیماری کالاآزار بیشتر در کدام گروه سنی شیوع دارد؟

الف - ۱۰-۵ سال
ب - ۵-۰
ج - ۱۵-۱۰
د - هیچکدام

منابع :

۱ - دستورالعمل کشوری لیشمانیا

۲ - راهنمای آموزشی بیماری های قابل انتقال بین انسان و حیوان



۷ – بیماری تب مالت چیست ؟

تعریف بیماری تب مالت

یک بیماری باکتریایی است که در بین حیوانات مختلف و عمدتاً علفخواران به وجود می‌آید و معمولاً منجر به سقط جنین در آنها می‌شود انسان نیز به طرق مختلف از طریق تماس و یا استفاده از فرآورده‌های حیوانات آلوده به این بیماری مبتلا می‌گردد. بز، گاو، گوسفند و خوک چهار حیوان اهلی هستند که عموماً به این بیماری دچار شده و به عنوان مخزن بیماری باکتری را به انسان منتقل می‌کنند.

بیماری در حیوانات موجب ابتلا جنین در دام های آبستن شده، همچنین باعث کاهش وزن و شیر گردیده و سبب زیان اقتصادی فراوانی در دامداریها می‌گردد. همچنین به علت دفع باکتری توسط دام های مبتلا مراتع و محل‌های نگهداری دام آلوده شده، دام‌های سالم را مبتلا نموده و سبب شیوع بیماری می‌گردد. ابتلا انسان به این بیماری باعث از کارافتادگی به مدت نسبتاً طولانی و همچنین خسارات اقتصادی فراوان ناشی از تعطیل شدن کار، هزینه درمانی سنگین و گاه عوارض طولانی مدت در شخص مبتلا می‌گردد.

عامل بیماری

باکتری بروسلا بوده که به ۳ گروه عمده تقسیم و عمده‌ترین آن که در ایران به عنوان عامل انتقال به انسان است بروسلا ملی تن سیس می‌باشد



راه های انتقال بیماری

در بیشتر موارد به وسیله خوردن فرآورده‌های لبنی آلوده مثل پنیر تازه، خامه و یا شیر نجوشیده و غیر پاستوریزه و همچنین تماس با ترشحات حیوان و عموماً جنین‌های سقط شده، ادرار و مدفوع حیوان و تنفس هوای آلوده به عامل بیماری در آغل‌های آلوده این بیماری به انسان سرایت می‌کند.

علائم بیماری در انسان

علائم اصلی که در بیشتر موارد دیده می‌شود تب، عرق شبانه، سردرد، کمردرد و درد مفاصل و عضلات و ضعف شدید می‌باشد، معمولاً صبحها حال بیمار نسبتاً خوب و عصرها دارای علائم می‌باشد البته مواردی از بیماری هم به صورت بدون علامت واضح وجود دارد.

تشخیص بیماری

روش معمول تشخیص بیماری آزمایش سرمی خون بیمار مشکوک است که در آزمایشگاه و پس از جدا شدن سرم خون با آزمایشهای رایت، 2ME و کومبس رایت انجام می‌شود.

درمان بیماری

بعد از تشخیص بیماری، بیمار باید زیر نظر پزشک و مطابق پروتکل درمانی مندرج در راهنمای کشوری مبارزه با تب مالت به مدت ۲ ماه تحت درمان با آنتی بیوتیک‌های مربوطه قرار گیرد. نکته مهم تجویز داروی به موقع و به طور مرتب تا پایان دوره درمانی تعیین شده است (حداقل ۲ ماه) به عبارت دیگر قطع درمان بعد از یک بهبود نسبی که معمولاً توسط افراد ناآگاه صورت می‌گیرد باعث مزمن شدن بیماری یا عود مجدد آن می‌گردد که باید بقدر کافی به این مسئله توجه شود.

راه‌های پیشگیری بیماری

بیماری کاملاً قابل پیشگیری است به این ترتیب که در صورت مشاهده سقط جنین در دام باید با رعایت ایمنی فردی بطور کامل (استفاده از دستکش و ماسک) جنین سقط شده را سوزانده و یا بطور عمقی دفن نموده و مطلقاً از فرآورده‌های حیوانی که سقط کرده نباید استفاده کرد و مراتب

را به دامپزشکی محل اطلاع داده و در صورت مثبت بودن دام آن را به کشتارگاه فرستاد. در زمان تمیز نمودن آغل از ماسک استفاده نموده و در صورت نبودن شیر پاستوریزه حداقل شیر را به مدت ۵ دقیقه جوشانید. پنیر تازه حتماً باید ۳ ماه در آب نمک مانده و بعد مصرف گردد و از مصرف بستنی های سنتی و شیرینی های خامه ای نامطمئن و یا آب میوه های مخلوط با شیر که معمولاً متداول است به شدت اجتناب نمود. در ضمن واکسیناسیون به موقع بره ها، بزغاله ها و گوساله ها باعث کنترل بیماری در دام شده و با انجام مرتب این کار بیماری در سطح کشور کنترل می شود.

۱- راه سرایت بیماری تب مالت کدامیک از موارد زیر می باشد؟

- الف - تماس مستقیم ب - مصرف شیر خام و فرآورده های لبنی غیر پاستوریزه
ج - انتقال تنفسی از طریق استنشاق ذرات عفونی معلق در آغل، اصطبل و آزمایشگاه **د - هر سه مورد صحیح است**

۲- مهمترین علائم تب مالت کدامیک از موارد زیر می باشد؟

- الف - تب مداوم و منظم با دوره های متناوب ب - تعریق فراوان بخصوص در شب و خستگی
ج - بی اشتها و کاهش وزن ، سردرد، درد مفاصل و درد عمومی بدن **د - تمام موارد**

۳- راه های پیشگیری از ابتلا به بیماری تب مالت کدام یک از موارد زیر صحیح می باشد؟

- الف - خوداری از مصرف لبنیات غیر پاستوریزه ب - در صورت استفاده از پنیر محلی حداقل ۳ ماه در آب نمک نگهداری و سپس استفاده کرد.
ج - رعایت اصول بهداشت فردی در تماس با دام
د - هر سه مورد صحیح است.

۴- در مبارزه و کنترل بیماری تب مالت کدام یک از موارد زیر صحیح است؟

- الف - واکسیناسیون دام بر علیه بروسلا ب - آموزش جامعه (آموزش موثری که به شناخت رفتارها، عادات نادرست، چگونگی تغییر رفتار و اتخاذ شیوه های مثبت و صحیح بیانجامد)
ج - تبادل اطلاعات آماری بین مرکز بهداشت و اداره دامپزشکی **د - هر سه مورد صحیح است**

منابع :

- ۱ - دستورالعمل کشوری تب مالت
- ۲ - راهنمای آموزشی بیماری های قابل انتقال بین انسان و حیوان

۸ - بیماری هاری چیست؟

تعریف بیماری

یک بیماری ویروسی مربوط به دستگاه عصبی بوده که عمدتاً در گوشتخواران اهلی و وحشی (سگ، گربه، گرگ، روباه و شغال) و در درجه بعد در سایر حیوانات علفخوار گاو، گوسفند و بز، الاغ، اسب و... ایجاد بیماری می‌کند انسان نیز در اثر گزیده شدن بوسیله حیوانات فوق که آلوده به بیماری هاری باشند به این بیماری مبتلا می‌شود.

اهمیت بیماری

اهمیت این بیماری به دلیل مرگ و میر بالای آن است زیرا در صورت آلوده بودن حیوان گزنده و انجام ندادن اقدامات به موقع پس از مدتی علایم بیماری در فرد ظاهر شده که در این صورت متأسفانه هیچ راه علاج و درمانی ندارد و منجر به مرگ انسان خواهد شد.

راه های سرایت بیماری به انسان

عمده ترین راه سرایت بیماری به انسان از راه گاز گرفتن و تماس بزاق حیوان با پوست صدمه دیده می‌باشد. البته این بیماری از طریق پنجه گربه یا سگ نیز به انسان منتقل می‌شود این

بیماری ندرتاً از طرق دیگر از جمله از طریق پیوند اعضا مثل پیوند قرنیه، دستگاه تنفس و خیلی به ندرت از طریق دستگاه گوارش به انسان منتقل می‌شود.

علائم بیماری در انسان

هرگاه انسانی توسط حیوان هار گزیده شود و برای او اقدامات درمان پیشگیری انجام نشود بعد از یک دوره مخفی از ۱۰ روز تا دو سال به طور معمول ۲ تا ۱۲ هفته و به طور متوسط ۲-۱ ماه علائم هاری در او ظاهر می‌شود که مهمترین آنها عبارتند از: تغییر حس در محل گاز گرفتگی به شکل احساس خارش و مورمور، سردرد، تب و بیقراری، دلهره و وحشت، تغییر خلق و رفتار، حالت تحریک پذیری شدید، ترس از نور، صدا و هوا که در اثر کوچکترین تحریکی و دیدن آب به شدت تحریک شده حالت تشنج و حمله به اطرافیان در وی ایجاد می‌شود و در نهایت به علت فلج عضلات دستگاه تنفس منجر به مرگ بیمار می‌گردد.

درمان بیماری هاری در انسان

متأسفانه در صورت آشکار شدن علائم بیماری هیچ راه چاره و درمانی برای بیماری وجود ندارد و منجر به مرگ خواهد شد.

آیا بیماری قابل پیشگیری است

بلی خوشبختانه بیماری به راحتی قابل پیشگیری است به نحوی که اگر شخصی که مورد گاز گرفتگی حیوان مشکوک قرار گرفته بلافاصله و فوراً تحت اقدامات لازم قرار گیرد از ظهور علائم و بیماری در وی جلوگیری خواهد شد.

اقداماتی که برای شخص حیوان گزیده باید انجام داد

در کشور ما با توجه به بومی بودن و مخازن بیماری هاری، هر نوع حیوان گزیدگی توسط حیوانات پستاندار خونگرم را باید مشکوک به هاری تلقی نموده و در موقع برخورد با شخص گزیده شده توسط حیوان مشکوک به هاری اقدامات زیر می‌باید انجام پذیرد. لازم به توضیح است که این اقدامات می‌باید هرچه زودتر شروع شود در غیر این صورت و هر چه دیرتر این اقدامات شروع شود احتمال مبتلا شدن فرد به بیماری هاری زیاد تر می‌گردد. این اقدامات عبارتند از:

۱. شستشوی محل گزیدگی با آب و صابون به مدت ۲۰-۱۵ دقیقه
۲. ارجاع فوری مجروح به مرکز بهداشت شهرستان جهت انجام اقدامات مربوطه
۳. تزریق سرم و واکسن ضد هاری (واکسن در روز صفر- ۳-۷-۱۴ و ۲۸ و سرم در صورت نیاز فقط در مراجعه اول تلقیح می‌شود)

۴. تزریق سرم و واکسن ضد کزاز توام
۵. دادن داروهای جنبی
۶. عدم بخیه زخم (حتی الامکان) زیرا باز بودن آن سبب رسیدن هوا و از بین رفتن ویروس عامل بیماری می‌گردد
۷. در صورتی که حیوان مهاجم حیوان خانگی است (سگ و گربه) می‌توان آن را به مدت ۱۰ روز تحت مراقبت قرار داده در صورتی که ظرف ده روز حیوان از بین رفت و یا علایم هاری را نشان داد به احتمال زیاد مبتلا به هاری بوده و باید واکسیناسیون فرد علیه هاری تا ۵ نوبت ادامه یابد ولی در صورت زنده ماندن لزومی به ادامه واکسیناسیون شخص مجروح نیست با توجه به این که مهمترین اقدامات درمان پیشگیری هاری جهت مجروحین در وضعیت فعلی در مرکز درمان پیشگیری هاری که معمولاً در مرکز بهداشت شهرستان مستقر است انجام می‌شود. لذا جمع آوری اطلاعات و آمارموارد گزش و هاری از مرکز بهداشت شهرستان شروع می‌شود و سپس به مرکز بهداشت استان و نهایتاً به سطح کشوری ارسال می‌گردد.

(۱) اولین اقدام برای فرد حیوان گزیده توسط واکسیناتور هاری چه می‌باشد؟

۱. تزریق سرم ضد هاری
۲. تزریق واکسن هاری
۳. شستشوی محل زخم
۴. ارجاع به پزشک

(۲) چرا زخم حیوان گزیدگی نباید بخیه زده شود؟

۱. وقتی زخم باز باشد ویروس هاری قدرت بیماری‌زایی خود را در برابر نور و اکسیژن از دست می‌دهد
۲. چون بخیه زدن زخم دوره کمون را افزایش می‌دهد
۳. چون بخیه زدن موجب مقاومت در برابر واکسن می‌شود
۴. چون بخیه موجب بهبود سریع زخم می‌شود

(۳) کدام عبارت در مورد بیماری هاری صحیح می‌باشد؟

۱. بیماری مختص حیوانات وحشی می‌باشد
۲. بیماری ویروسی است که در صورت ابتلا حیوان و انسان مرگ آن حتمی می‌باشد.
۳. عمده‌ترین راه انتقال بیماری هاری از طریق تنفس می‌باشد.
۴. اولین اقدام پیشگیری از هاری تزریق واکسیناسیون می‌باشد.

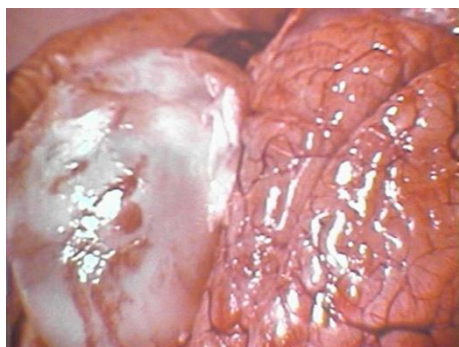
(۴) بیشترین گروه سنی در معرض خطر بیماری هاری کدام می‌باشد؟

۱. کودکان زیر ۵ سال
۲. افراد سالمند
۳. کودکان و نوجوانان در سنین مدرسه
۴. افراد میانسال

منابع :

۱ - دستورالعمل کشوری هاری

۹- بیماری کیست هیداتید چیست؟



تعریف بیماری

یک بیماری انگلی است که توسط نوعی انگلی به نام کرم اکیانووکوکوس گرانولوسوس ایجاد می‌شود نوع بالغ این کرم که خیلی کوچک است در روده سگ زندگی می‌کند انسان و حیوانات نشخوار کننده (گاو، گوسفند و بز) در اثر خوردن آب، سبزیجات و علوفه آلوده به تخم انگل به مرحله نوزادی انگل مبتلا می‌شوند که این مرحله به نام کیست هیداتید معروف بوده و در اعضای مختلف بدن ممکن است به وجود آید کبد و ریه بیشترین آلودگی را داشته و در درجه بعد کلیه، مغز، محوطه شکم، استخوان و سایر اعضای بدن را هم گرفتار می‌کند.

اهمیت بیماری

اهمیت این بیماری به دلیل گرفتاری اعضای مختلف بدن انسان است که با عوارض و علایم مختلف همراه می‌باشد. از طرف دیگر چون اساسی ترین راه درمان در انسان جراحی و خارج کردن کیست از عضو آلوده است لذا مخارج سنگینی را به علت عود مکرر متوجه خانواده و مملکت می‌کند. این بیماری همچنین به علت آلودگی اندامها و اعضای مختلف در نشخوار کنندگان سبب خسارات اقتصادی فراوانی می‌گردد.

راههای انتقال بیماری در انسان و حیوانات

همانطور که ذکر شد نوع بالغ انگل در داخل روده باریک سگ و نوزادان آن (کیست هیداتید) در بدن نشخوارکنندگان و انسان است. لذا انسان و نشخوارکنندگان با خوردن آب - سبزی و علوفه آلوده به تخم انگل و یا تماس انسان با سگ به بیماری مبتلا می‌شوند. سگ نیز با خوردن اندامهای آلوده به کیست به نوع بالغ انگل مبتلا می‌شود.

علائم بیماری در انسان و حیوانات

معمولاً در سگ هیچ علامت مشخصه‌ای وجود ندارد.

در حیوانات نشخوار کننده و انسان علائم بیماری بستگی به گرفتار شدن عضو آلوده دارد که می‌تواند تظاهرات مربوط به هر کدام از اعضای کبد - ریه - کلیه - مغز - طحال و سایر اعضا بدن باشد.

درمان بیماری در انسان

درمان بیماری معمولاً در انسان از طریق عمل جراحی و خارج کردن کیست از بدن است که آن هم باید با ظرافت خاصی انجام شود تا از عود بیماری جلوگیری شود.

درمان بیماری در سگ

در صورت آلودگی سگ به راحتی با دادن داروی ضد انگل درمان پذیر بوده و حتی توصیه می‌شود جهت رفع آلودگی در این حیوانات مرتباً زیر نظر دامپزشکی هر چند ماه یک بار از داروی ضد انگل استفاده شود بنابراین کسانی که دارای سگ خانگی و گله می‌باشند باید این موضوع را مدنظر داشته باشند.

راه‌های پیشگیری و کنترل بیماری

۱. از طریق زیر به راحتی بیماری قابل پیشگیری و کنترل است و در این زمینه‌ها نقش آگاهی مردم از راه‌های انتقال بیماری و رعایت نکات بهداشتی از اهمیت بیشتری برخوردار است.
۲. آگاه نمودن مردم در زمینه مصرف سبزیجات به نحوی که سبزی باید کاملاً با مواد ضد عفونی کننده و مواد پاک کننده شستشو و بعد مصرف گردد (۰/۵ سی سی مایع ظرفشویی در دو لیتر آب، سبزی ها را به مدت ده دقیقه در مایع قرار داده و سپس با آب معمولی کاملاً شستشو و مصرف نمود).
۳. کسانی که دارای سگ خانگی و گله هستند می‌باید تماس محدودی با آنها داشته باشند (زیرا موی بدن آنها نیز آلوده به تخم انگل می‌تواند باشد) نگهداری این حیوانات باید تحت نظر دامپزشک با معاینه دوره‌ای مرتب و استفاده از داروهای ضد انگل همراه باشد و از لمس کردن آنها نیز خودداری گردد.
۴. از کشتار حیوانات (گاو - گوسفند و بز) در خارج از کشتارگاه اکیداً خودداری و این کار در کشتارگاه‌های بهداشتی صورت پذیرد. در ضمن مردم در این خصوص همکاری لازم را باید معمول داشته از خرید گوشت و فرآورده‌های دامی که معاینه نشده و مهر بهداشتی نداشته باشند خودداری نمایند.
۵. بازرسی لاشه و اندامها در موقع کشتار و ضبط و معدوم نمودن اندامهای آلوده به کیست به نحوی که این اندامها از دسترسی سگ دور نگهداشته و حتماً سوزانیده و یا دفن بهداشتی نمود.

۶. مبارزه با سگ های ولگرد شامل معدوم نمودن آنها از طرق مختلف و همچنین جمع آوری و دفن صحیح زباله نقش مهمی در کاهش جمعیت آنها و مبارزه با این بیماری و سایر بیماریهایی که از طریق سگ به انسان منتقل می شود خواهد داشت.

لازم به توضیح است که بهورز خانه بهداشت در خصوص آگاه نمودن مردم، دامداران و افرادی که در ذبح دام دخالت دارند در ارتباط با موارد فوق می تواند نقش مهمی را ایفا نماید. در زمینه جمع آوری اطلاعات و ثبت موارد با توجه به اینکه تشخیص بیماری کاری مشکل و فقط در بیمارستان و زیر نظر جراح یا متخصص عفونی انجام می شود لذا ثبت اطلاعات مربوط به موارد در بیمارستان و در فرمهای مراقبت این بیماری صورت گرفته و از آنجا به مرکز بهداشت شهرستان به صورت ماهیانه گزارش می شود.

منابع :

۱- اصول پیشگیری و مراقبت بیماری ها

۲- راهنمای آموزشی بیماری های قابل انتقال بین انسان و حیوان

۱۰- سیاه زخم (آنتراکس) چیست؟



تعریف بیماری سیاه زخم

بیماری باکتریایی حادی است که معمولاً بر پوست اثر کرده ولی ممکن است به ندرت دستگاه تنفس و گوارش را نیز تحت تأثیر قرار دهد.

اهمیت بیماری

به علت مرگ و میر فراوان در دام که از نظر اقتصادی لطمات زیادی را وارد می سازد و در انسان نیز در موارد ریوی و گوارشی با مرگ و میر همراه است، بیماری از اهمیت بالایی برخوردار است.

عامل بیماری

عامل بیماری باسیلی به نام باسیلوس آنتراسیس است که در محیط به صورت هاگ در آمده و خیلی مقاوم می‌باشد و می‌تواند سالها در خاک و علوفه به صورت غیر فعال باقی بماند.

راههای انتقال بیماری

این بیماری در اغلب کشورهای صنعتی نزد انسان چندان شایع نیست و به صورت تک گیر دیده می‌شود این بیماری از راههای پوستی - گوارشی و ریوی منتقل می‌شود و اصولاً یک بیماری شغلی محسوب می‌شود و نزد کارگران صنایع پوست، مو، استخوان و محصولات استخوان و پشم، دامپزشکان و کارگرانی که با حیوانات آلوده تماس دارند مشاهده می‌شود. آن قسمت هایی از مناطق کشاورزی دنیا که سیاه زخم در حیوانات فراوان است بیماری در انسان به صورت بومی دیده می‌شود. آلودگی پوستی انسان در اثر تماس با بافتهای حیواناتی نظیر گاو گوسفند، بز، اسب و خوک و غیره که از بیماری مرده‌اند و یا تماس با مو، پشم، پوست آلوده و یا مواد لوازمی مثل روشور، طبل یا فرچه که برای تهیه آنها از پوست و موی حیوانات آلوده استفاده شده باشد و همچنین افرادی که به پشم ریسی، دوک ریسی و یا قالبیافتی اشتغال دارند، قصابان، دباغان و دامداران بیشتر مشاهده می‌شود. سیاه زخم ریوی در اثر استنشاق هوای آلوده به هاگ در کارخانجات قالبیافتی و پشم ریسی از راه دستگاه تنفسی ایجاد می‌شود. سیاه زخم گوارشی در اثر خوردن گوشت و اعضای آلوده ایجاد می‌شود.



علامت بیماری

این بیماری در انسان به سه شکل پوستی، ریوی و گوارشی ظاهر می‌کند. سیاه زخم پوستی: در شکل پوستی آن قسمت از پوست که تحت تاثیر باکتری قرار می‌گیرد ابتدا دچار خارش شده و بعد از آن ضایعه‌ای ایجاد می‌شود که به دانه قرمز رنگ و در مرحله بعدی به تاول و بعد از ۲-۳ روز به صورت زخم سیاه‌رنگی ظاهر می‌شود که بعضی اوقات تاول های کوچک تری نیز در اطراف آن دیده می‌شود اگر عفونت درمان نشود امکان دارد به غدد لنفی و جریان خون همان ناحیه سرایت کند و باعث عفونت خونی شده و موارد درمان نشده سیاه زخم پوستی در ۵ تا ۲۰ درصد به مرگ می‌انجامد در نوع ریوی علامت تنفسی و در نوع گوارشی علامت مربوط به گاستروآنتریت و اسهال خونی بوده و با مرگ و میر بیشتر همراه است.

مخزن بیماری

دام ها بخصوص نشخوار کنندگان مخزن بیماری می‌باشند البته عامل بیماری در محیط به صورت هاگ سالها در شرایط نامناسب باقی می‌ماند و برای انتقال بیماری در هنگام چرای دام می‌تواند مخاطره آمیز باشد.

راه‌های پیشگیری و کنترل

۱. واکسیناسیون دام ها علیه سیاه زخم
۲. آموزش مردم و دامداران و گروه‌های شغلی در معرض خطر در زمینه راه‌های انتقال بیماری و بکار بردن نکات بهداشتی هنگام تماس با دام و فرآورده‌های آن مانند پشم، پوست و غیره.
۳. رعایت نکات بهداشتی و استفاده از ماسک در کارگرانی که در کارخانجات قالبیافی کار می‌کنند.
۴. جلوگیری از کشتار غیر مجاز و آگاهی مردم در زمینه عدم مصرف گوشت و فرآورده‌های دامی که به صورت غیر بهداشتی و غیر مجاز ذبح شده باشند.

درمان بیماری

درمان بیماری زیر نظر پزشک انجام می‌شود و باید در مراحل اولیه شروع و ادامه یابد.

منابع :

- ۱- اصول پیشگیری و مراقبت بیماری ها
- ۲- راهنمای آموزشی بیماری های قابل انتقال بین انسان و حیوان

۱۱- بیماری تب خونریزی دهنده گرمه کنگو (CCHF) چیست؟

تعریف و اهمیت بیماری

تب خونریزی دهنده ویروسی کریمه کنگو یک بیماری خونریزی دهنده تب دار حاد است که به وسیله کنه منتقل می‌شود و در آسیا، اروپا و آفریقا وجود دارد مرگ و میر بالا و همه گیری های داخل بیمارستانی آن نیز شایع است.

با وجودی که بیماری مخصوص حیوانات است ولی موارد تک گیر و همه گیری های ناگهانی این بیماری در انسانها نیز اتفاق می‌افتد.

عامل بیماری

عامل بیماری برای نخستین بار از خون افراد بیمار در مرحله بروز تب و همچنین از کنه جدا شد و از گروه ویروسهایی است که توسط بند پایان منتقل می‌شود.

راههای انتقال بیماری

- از طریق گزش و خونخواری کنه (هیالوما).
- از طریق ذبح حیوان آلوده و تماس با خون و ترشحات حیوان آلوده.
- از طریق تماس با خون و بافت بیماران مبتلا و بستری.



علائم بیماری در انسان

در مرحله قبل از خونریزی: شروع ناگهانی بیماری، سردرد شدید، تب، لرز، درد عضلانی، گیجی، درد و سفتی گردن و درد چشم.

در مرحله خونریزی دهنده: خونریزی در مخاطات و پوست بخصوص در قسمت بالای بدن، خونریزی از بینی، لثه، ادرار خونی، مدفوع خونی و خونریزی از رحم در خانمها.

درمان بیماری

زیر نظر پزشک با اصلاح آب و الکترولیت های بدن و استفاده از ریبیاویرین به عنوان داروی ضد ویروس بوده و طول مدت درمان با ریبیاویرین ۱۰ روز می‌باشد.

راههای پیشگیری بیماری

- ۱- ذبح در کشتارگاهها
- ۲- استفاده از وسایل ایمنی در موارد زیر:

۱. هنگام ذبح دام با استفاده از کلاه، عینک، ماسک، روپوش، پیش بند پلاستیکی، دستکش و چکمه.

۱۱. حفاظت فردی برای جلوگیری از گزش کنه در مناطق آلوده با استفاده از پیراهن آستین بلند، شلوار بلند، چکمه و دستکش.

۱۱۱. هنگام تماس با بیمار به ویژه اگر بیمار خونریزی داشته باشد با استفاده از کلاه، عینک، گان، پیش بند پلاستیکی، دستکش و چکمه یا روکفشی.

اقداماتی که باید برای فرد مبتلا انجام شود

- ۱- در صورت بروز علایم اولیه به پزشک ارجاع شود.
- ۲- در صورت مشخص شدن بیماری در فرد آموزش اطرافیان در خصوص امکان ابتلا از طریق تماس با دام ها بیماری در دام هیچ گونه علایمی ندارد امکان ابتلا از طریق گزش و خونخواری کنه.
- ۳- در صورت نگهداری دام توسط بیمار و اطرافیان به واحدهای سیار دامپزشکی اعلام شود.